

Ce numéro de "Ma Ville" met en avant différents projets qui participent à la modernisation actuelle de notre commune.

Bagneux évolue, en se "rapprochant" notamment de l'ensemble de la Métropole grâce à nos deux métros dont la construction avance bien. Notre objectif est que cela profite à tous les habitants.

C'est pourquoi nous continuons à créer des équipements indispensables pour les Balnéolais comme les deux nouvelles écoles, la crèche Graine de lune ou le relais d'assistantes maternelles qui va se construire dans le quartier Nord.

C'est pourquoi aussi nous poursuivons l'entretien de notre patrimoine : patrimoine historique quand il s'agit de rénover l'église Saint-Hermeland ; patrimoine social quand nous avançons dans la réhabilitation du quartier de la Pierre Plate, patrimoine sportif avec la remise à neuf du parc des Sports, son terrain de football et sa piste d'athlétisme.

Mais nous savons que c'est avec les habitants que nous réussissons le Bagneux de demain ! Tous ces projets s'accompagnent donc de réunions d'information, d'ateliers de concertations, d'événements citoyens construits avec les Balnéolais.

Et lorsque c'est possible, ils participent même directement au choix, comme pour le jury citoyen qui va retenir l'architecte pour l'immeuble qui surplombera la gare terminus de la ligne 4 ou pour le nom de cette future station "XXXXXXXXXXXX" qui a été décidé suite à un vote qui a rassemblé plus de XXXXXXXX participants.

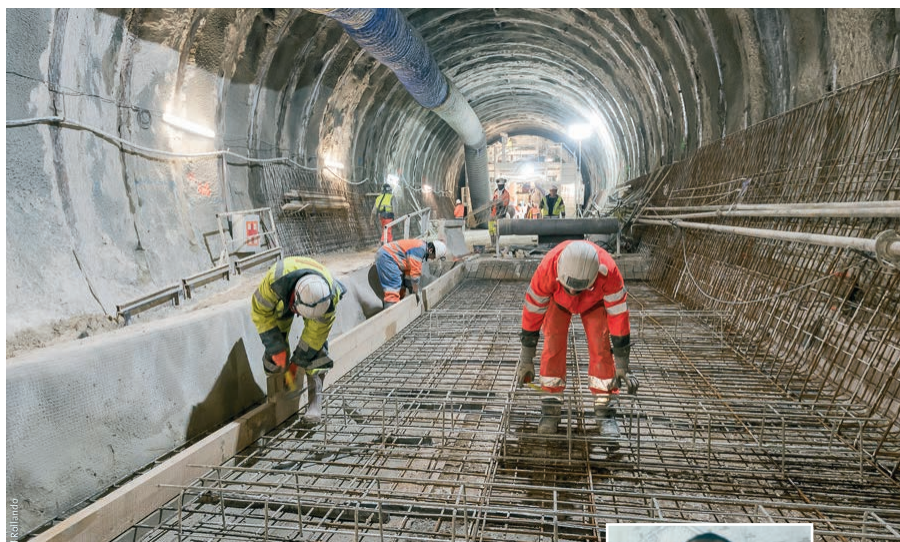
Marie-Hélène AMIABLE

Maire de Bagneux

Conseillère départementale des Hauts-de-Seine

► À chacun sa méthode !

Les chantiers des deux futures gares balnéolaises avancent. Côté ligne 15 Sud du Grand Paris Express, le tunnelier est en cours de construction en Allemagne et le chantier prépare son arrivée. Les travaux de génie civil de la ligne 4 sont terminés et le tunnel continue de se creuser. Les tunnels de vos deux futures lignes de métro progressent de deux manières différentes, avec et sans tunnelier. Explications...



3 questions à...
Antoine Cudot,
DIRECTEUR TUNNELIER CAP* LIGNE 15
DU GRAND PARIS EXPRESS



Comment fonctionne ce tunnelier de 100 mètres de long ?

Le tunnelier a plusieurs rôles : creuser le tunnel, évacuer la terre et installer les voussoirs et les anneaux en béton qui forment l'enveloppe du tunnel. Une vis de 20 mètres de long est positionnée à l'avant de la machine et creuse le sol. Quinze personnes se trouvent à l'intérieur du tunnelier pendant son activité : un pilote conduit la machine et le reste de l'équipe contrôle, adapte le mode de pilotage (rotation des roues, force de la poussée, etc) et replace le tapis qui se trouve dans le tunnelier. Ce tapis sert à déplacer la terre vers une fosse.

Comment allez-vous descendre cette machine titanesque dans le puits du chantier ?

C'est une grue à la surface qui va descendre le tunnelier. Cet engin est construit en Allemagne puis démonté et apporté pièce par pièce. Une première partie est installée sur le chantier de Bagneux et une seconde au fond du puits. En ce moment, nous préparons cette arrivée avec le terrassement du puits Robespierre où le tunnelier plongera à la fin de l'année.



Il était une fois... la Pierre plate

Depuis les années 60, la Pierre plate, c'est une manière d'habiter, le lieu de nombreuses solidarités, d'un développement social important, d'une diversité d'origines liées aux migrations et une multitude de souvenirs de ses habitants.

Le Projet de renouvellement urbain et social de la Pierre plate marque un tournant fondamental dans l'histoire du quartier et il est de ce point de vue important de raconter les grandes et petites histoires comme point d'appui pour aller de l'avant. C'est à ce titre que la Ville, accompagnée par le conseil citoyen de la Pierre plate, a souhaité mettre en place un travail de mémoire en valorisant les aspects historiques, sociaux, urbains et humains du quartier.

Des séances thématiques sur le mémoire et la trace ont été mis en place dans le cadre des **"Mercredis de la psy"**, la prochaine session aura lieu **le 27 juin au Centre social et culturel Jacques-Prévert**.

Un premier atelier (suivi de bien d'autres !) de collecte de souvenirs aura lieu **le 14 juin de 16h à 20h au Centre social et culturel Jacques-Prévert**, c'est l'occasion pour chacun de raconter des souvenirs marquants ou une expérience liée à la Pierre plate. Ces transmissions orales, écrites, filmées, peintes prendront forme dans un musée éphémère dédié à la Pierre plate.

"C'est mon patrimoine !" est une initiative proposée aux jeunes usagers du Centre social et culturel Jacques-Prévert pour **s'approprier l'histoire de leur quartier**. Différents temps forts sont organisés : ateliers d'écriture, enquête auprès de leurs proches, stages photos ou encore la visite d'un monument historique (l'église Saint-Hermeland). Une restitution sera présentée en septembre.

Vos interlocutrices sur ce projet :

- ▶ **Furyelle Amazoug**
Maison des projets
furyelle.amazoug@mairie-bagneux.fr
01 41 98 41 80
- ▶ **Morgane Margot**
CSC Jacques-Prévert
morgane.margot@mairie-bagneux.fr
01 46 56 12 12

A vos agendas !



Le Centre social et culturel Jacques-Prévert organise des **pique-niques chantier** conviviaux pour les habitants de la Pierre plate.

Vous pourrez participer à des animations, comme l'installation d'un kiosque à musique, au mail Debussy et au parc Nelson-Mandela. Ces activités ont été imaginé lors des derniers ateliers de concertation sur le projet urbain de la Pierre plate. Les participants se promèneront avec des cahiers de balade qui leur permettront d'annoter leurs avis sur les aménagements. Des barbecues et un DJ investiront le quartier pour l'événement !

Un rendez-vous familial à ne pas manquer, **le 7 juillet à partir de 18h**, sur le parking du CSC Jacques Prévert.

Pourquoi avoir choisi cette méthode de creusement ?

Le tunnelier est préconisé pour intervenir sur de longues distances : il permet de creuser 15 mètres de tunnel par jour. Notre entreprise est en charge de creuser le tronçon d'Issy-Vanves-Clamart jusqu'à Villejuif Louis-Aragon de la ligne 15 Sud. De plus, le tunnelier permet de protéger les équipes. Trois groupes de personnes se relayeront jour et nuit pour le faire marcher. Le tunnelier est leur outil et leur lieu de travail. Il se décompose en deux niveaux avec notamment la salle de pilotage et une salle de repos.

*CAP : groupement d'entreprises Vinci Construction/Spi Batignolles, missionné par la Société du Grand Paris

3 questions à... Georges Paolini,

CHARGÉ D'INFORMATION DE PROXIMITÉ
DU PROLONGEMENT DE LA LIGNE 4 - RATP



Pourquoi le prolongement de la ligne 4 se creuse sans tunnelier ?

Il faut savoir que le prolongement de la ligne 4 représente 1 800 mètres. L'utilisation d'un tunnelier est coûteuse et n'est pas adaptée pour une si courte distance, contrairement à la future ligne 15 du Grand Paris Express. De plus, pour le raccordement à la station mairie de Montrouge, nous creusons à maximum 25 mètres de profondeur puis nous nous rapprochons progressivement de la surface. L'utilisation de méthodes traditionnelles permet de protéger les habitants de nuisances sonores.

Quelles sont les méthodes pratiquées pour creuser les deux stations et le tunnel ?

Deux méthodes sont à l'œuvre : la méthode traditionnelle (800m de tunnel) et la méthode à ciel ouvert (1 000m du tunnel). La méthode traditionnelle consiste à créer un puits et creuser en profondeur avec un engin appelé brise roche hydraulique. Au fur et à mesure de l'avancement, un soutènement provisoire est mis en place, puis une autre machine qui épouse la forme du tunnel avance sur des rails et pose l'enveloppe définitive du tunnel. La seconde méthode à ciel ouvert consiste à creuser une tranchée

(à ciel ouvert comme son nom l'indique) jusqu'à environ 7 mètres de profondeur. Du béton est coulé pour délimiter l'ouvrage à réaliser, la terre est évacuée, le plancher est réalisé et la dalle de couverture est fabriquée.

Quels métiers sont à l'œuvre pour contribuer au creusement ?

La méthode traditionnelle nécessite l'intervention de mineurs, la méthode à ciel ouvert de terrassiers. Ils creusent et évacuent la terre. Les ouvriers du chantier communiquent à l'aide de talkies walkies pour limiter les nuisances sonores.

L'éternelle église Saint-Hermeland

Classée monument historique, l'église est en restauration jusqu'à début 2020. Le montant de ces travaux se chiffre à 2,5 millions d'euros. Ils sont financés par la ville, le département, la Région et le ministère de la Culture.



BRÈVES

Concevoir le quartier avec vous

Le "lot G3" est l'un des trois immeubles de la future places des métros, comprenant plus de 300 logements, un pôle d'Économie sociale et solidaire, un équipement public polyvalent et des commerces. **La Ville a proposé d'impliquer les habitants dans la consultation des architectes** avec la mise en place d'un jury citoyen. Quatorze habitants ont été tirés au sort pour suivre 3 sessions de formation/analyse des projets et voter, au même titre que les élus et promoteurs, lors du jury qui désignera le projet lauréat. Résultats attendus le 11 juillet prochain !

90

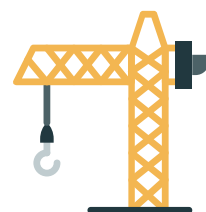
nouveaux berceaux

Le chantier de la **crèche Graine de Lune** se termine. Elle ouvrira ses portes fin août 2018.

► Planning des travaux d'été



Chaque été, les grandes vacances permettent aux petits de se reposer et s'amuser. Tandis que les services de la mairie s'attellent aux différents travaux pour préparer la rentrée !



ÉCOLE ÉLÉMENTAIRE JOLIOT-CURIE : agrandissement des toilettes. Aujourd'hui, les toilettes sont mixtes, demain les filles et les garçons disposeront chacun d'un bloc sanitaire.

ÉCOLE MATERNELLE JOLIOT-CURIE : remplacement de fenêtres

ÉCOLE ÉLÉMENTAIRE MARCEL-CACHIN : agrandissement de la cour de récréation du haut et changement des panneaux de façade

ÉCOLE MATERNELLE MARCEL-CACHIN : création d'un dortoir et d'une classe

ÉCOLE ÉLÉMENTAIRE MAURICE-THOREZ : remplacement de fenêtres

ÉCOLES MATERNELLE ET ÉLÉMENTAIRE PAUL-ÉLUARD : renforcement de l'étanchéité et rénovation du sol de la terrasse

ÉCOLES MATERNELLE ET ÉLÉMENTAIRE PAUL-ÉLUARD : aménagement de nouvelles salles dans l'accueil de loisirs

ÉCOLE MATERNELLE PAUL-VAILLANT-COUTURIER : mise en place d'une isolation phonique dans les réfectoires

MAIRE ANNEXE : mise en place de portes d'entrée automatiques pour les personnes à mobilité réduite

► Les travaux du parc omnisport débutent



La piste d'athlétisme et le terrain du Parc omnisport sont en rénovation de juin 2018 à septembre 2019. Ces travaux comprennent des comblements de carrière, l'installation d'une nouvelle piste d'athlétisme puis la pose du gazon synthétique.



bagneux92.fr

