

MAG

DE PONT DE SÈVRES À NOISY - CHAMPS

DÉCEMBRE 2025

15

SUD

DOSSIER

Dernière ligne droite pour l'aménagement des gares

grandparisexpress.fr



**Grand Paris
express**

piloté par
Société des Grands Projets

ÉDITO

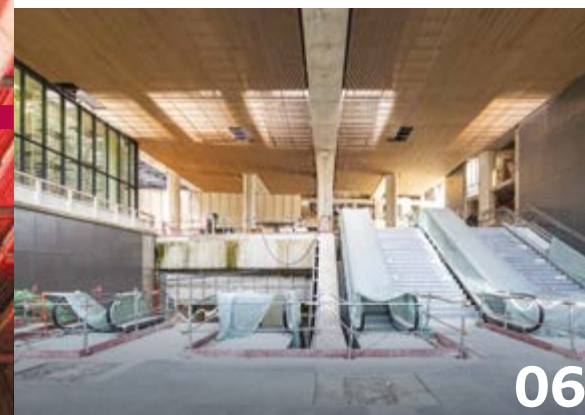
À l'est de la ligne 15 Sud, une nouvelle étape vient d'être franchie.

Entre Noisy – Champs et Villiers – Champigny Bry, le tunnel est passé en « Zone rouge », les voies et tous les locaux techniques sont désormais sous tension. Les rames du métro circuleront bientôt entre chaque gare et le Centre d'exploitation. Placées dans des conditions proches de leur environnement réel, elles entameront une série d'essais de qualification décisifs : comportement à grande vitesse, manœuvres d'urgence, freinage... Autant de tests qui permettront de mieux connaître le matériel et de vérifier, point par point, la fiabilité du système de transport. Pendant ce temps, dans l'ensemble des 16 gares du tracé, la dernière ligne droite se dessine. Les volumes s'éclairent, les espaces d'accueil prennent forme, les points d'information et les lignes de contrôle s'installent. Partout, les finitions architecturales se déploient, donnant peu à peu visage à ces lieux qui accueilleront demain les voyageurs. Chaque jour, les entreprises, les maîtres d'œuvres, les milliers de personnes qui travaillent au quotidien sur la ligne 15 Sud, coordonnent leurs efforts pour achever ces aménagements et tenir ces essais millimétrés, qui exigent précision, patience et savoir-faire. En 2026, les essais vont s'étendre progressivement à l'ensemble de la ligne : les rames circuleront de plus en plus nombreuses pour des tests toujours plus décisifs. En ligne de mire l'ouverture de la plus longue ligne automatique de France !

L'équipe projet de la ligne 15 Sud

15

SUD



06



14



17



19

SOMMAIRE

04

GRAND ANGLE

La gare Châtillon
Montrouge se pare
d'un Ciel d'argent

06

ALLONS AUX
NOUVELLES

L'avancée des travaux
de la ligne

08

DES CHIFFRES
ET DES LETTRES

Le chiffre et la lettre clés
de cette édition

10

DOSSIER

Dernière ligne droite
pour l'aménagement
des gares

14

LIGNE DE
RENCONTRES

Un toit-terrasse
transformé
en ferme urbaine

17

SUR LES AUTRES
LIGNES

L'actu des lignes 15, 16
et 18

18

CROISONS-NOUS

Dernier départ
et première plantation

19

UN POINT
SUR LA LIGNE

La Seine Musicale
plus accessible

Conception : l'agenceverte – Réalisation : groupement b² pour la Société des grands projets – Novembre 2025
pp. 1, 3, 4, 5, 12, 13, 17 : Gérard Rollando / Société des grands projets | pp. 2, 7, 8, 12, 13 : Bastien André / Société des grands projets | p. 3 : Richez Associés / Cyrus Cornut / Société des grands projets | p. 3 : Olivier Brunet / Société des grands projets | p. 7 : Fabienne Verdier - ADAGP / Denis Valode / Société des grands projets | p. 10 : Agence Duthilleul / Rouge Vif Prod / Société des grands projets | p. 10 : Cyrus Cornut / Société des grands projets | p. 12 : ar.thème Associés / Cyrus Cornut / Société des grands projets | pp. 3, 14, 15 : Yanis Gall | p. 17 : JFS Architectes / 16prod / Société des grands projets | p. 18 : public Media / Société des grands projets | pp. 3, 4, 19 : Agence Duthilleul / La Seine Musicale - Département des Hauts-de-Seine / Rouge Vif Prod / Société des grands projets | p. 18 : Société des grands projets | Société des grands projets – SIREN 525 046 017 – RCS Bobigny – 2 mail de la Petite Espagne – 93200 Saint-Denis
Impression : PPA-èsPRINT – 2 avenue du Président Salvador Allende – 93106 Montreuil Cedex



GRAND LE

La gare Châtillon - Montrouge se pare d'un Ciel d'argent

L'impressionnante œuvre d'art réalisée par l'artiste Laurent Grasso, en tandem avec l'architecte de la gare David Trottin, vient d'être installée par les équipes de Chantiers modernes construction.

Il y a fort à parier que le premier regard des voyageurs, même les plus pressés, se portera vers le plafond de la gare Châtillon - Montrouge, transformé en voûte céleste hypnotique. Laurent Grasso s'est inspiré des ciels peints de la Renaissance pour créer ce trompe-l'œil monumental en cours de pose. Il a d'abord réalisé dans son atelier parisien une peinture du ciel, qu'il a ensuite numérisée et sérigraphiée sur 2750 lames métalliques. Celles-ci forment un plafond de 800 m² baptisé Ciel d'argent. « *Un nuage de lumière, de couleurs et de réflexion* » selon les mots de l'artiste, pour apporter une parenthèse onirique aux usagers de la gare.



Un nouveau trait d'union entre Boulogne et la Seine Musicale

Bonne nouvelle pour les habitants du quartier et les futurs usagers de la ligne 15 Sud : la passerelle reliant la gare Pont de Sèvres à l'Île Seguin est ouverte ! Conçue par l'architecte Jean-Marie Duthilleul et longue de 268 mètres, elle permet de rejoindre la Seine Musicale en 5 minutes à pied depuis la sortie actuelle du métro (et futur parvis de la gare) situé au niveau des tours Citylights. Une nouvelle connexion qui facilite la vie des riverains et contribue à la transformation du quartier (lire aussi page 19).

Les façades de quais sont en place

La pose des façades de quais est terminée sur toute la ligne. De Pont de Sèvres à Noisy Champs, les 16 gares sont maintenant équipées de près de 570 portes palières. Entièrement automatisées, elles séparent le tunnel des quais pour garantir une sécurité optimale aux futurs voyageurs. Au-dessus des portes, un bandeau indiquera le passage du prochain train ainsi que le taux de remplissage des rames.



Ouvrages : place aux aménagements de surface

Alors que les travaux d'aménagement intérieurs se terminent dans les ouvrages de service, les entreprises s'attellent aux travaux de surface. L'enjeu : restituer aux collectivités des ouvrages s'intégrant le mieux possible dans leur environnement. À Villejuif, l'ouvrage Jules Joffrin, voisin d'un bâtiment historique, a fait l'objet d'un traitement architectural particulier avant que la zone de travaux ne soit rendue à la ville. À Champigny, une partie de l'emprise chantier de l'ouvrage Colonel Grancey a déjà été restituée afin que le département puisse réaliser un nouveau rond-point très attendu.



Une expérience artistique unique dans chaque gare

Chacune des gares du Grand Paris Express accueillera une œuvre d'art unique et pérenne, fruit de la collaboration entre un artiste et un architecte (voir aussi pages 4 et 5). Objectif : faire du Grand Paris Express un véritable musée accessible à tous. L'ensemble de ces 70 œuvres conçues en tandem a été dévoilé début octobre. Parmi les derniers projets présentés, le tableau de 9,3 mètres de haut réalisé par Fabienne Verdier pour la gare du Vert de Maisons avec l'architecte Denis Valode. Retrouvez toute la collection d'œuvres d'art sur artdugrandparis.fr



Un escalier monumental pour la gare la plus profonde de France

À 52 mètres de profondeur, la future gare Sai'nt-Maur - Créteil impressionne. Les compagnons viennent d'y installer un escalier monumental de 291 marches et 12 paliers, conçu par ANMA Architectes Urbanistes. Il s'agira de la pièce maîtresse de cette gare, la plus profonde de France, dotée également de 15 ascenseurs et 8 escaliers mécaniques. En surface, le bâtiment voyageurs est sorti de terre et la toiture, composée d'une charpente métallique recouverte d'une membrane textile, est en phase d'achèvement. La pose de la façade vitrée est prévue début 2026.

LA LIGNE 15 SUD AVANCE...





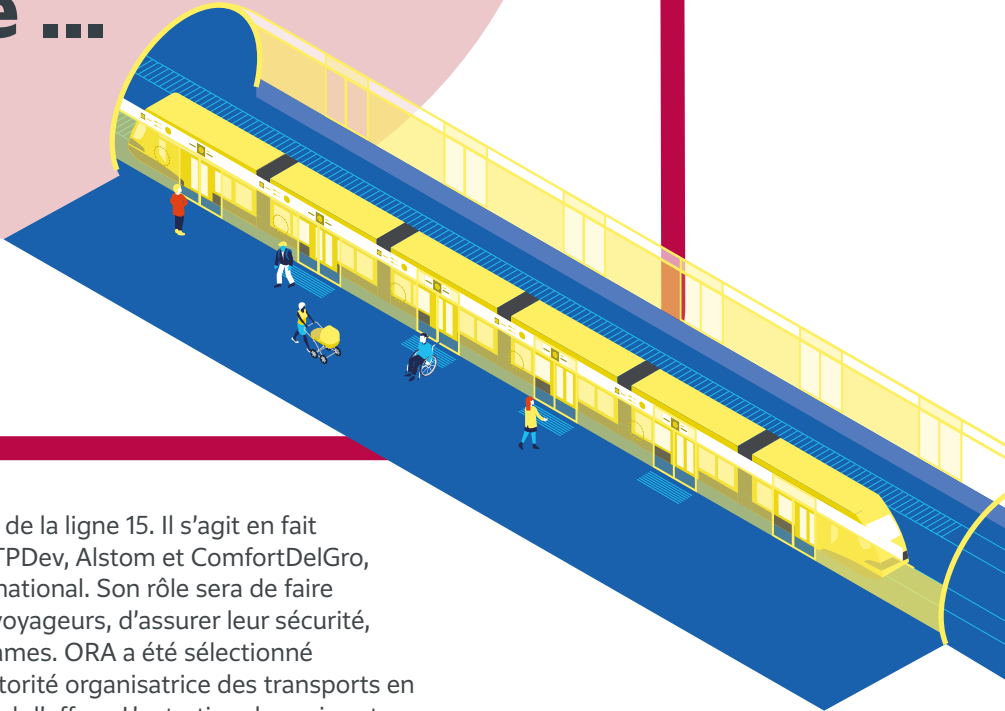
Ventilateur de désenfumage
du tunnel dans l'ouvrage
Puits Île de Monsieur
à Sèvres.
Scannez le code pour
tout savoir sur
le système de ventilation

39

Si la ligne 15 Sud compte 16 gares, elle est aussi dotée de 2 centres d'exploitation et de 39 ouvrages de service. Espacés de 800 mètres maximum le long du tunnel, ces ouvrages sont indispensables au bon fonctionnement du métro et à la sécurité des voyageurs. Ils ont quatre grandes fonctions : la ventilation du tunnel, l'alimentation en électricité des trains et des équipements, l'évacuation des eaux d'infiltration et l'accès au tunnel pour les secours. Les ouvrages de service ont des tailles variées, avec une superficie moyenne de 3 000 m².

O

comme ...



... ORA

C'est le nom du futur exploitant de la ligne 15. Il s'agit en fait d'un consortium réunissant RATPDev, Alstom et ComfortDelGro, un opérateur de transport international. Son rôle sera de faire rouler les trains, d'accueillir les voyageurs, d'assurer leur sécurité, et d'entretenir les gares et les rames. ORA a été sélectionné par Île-de-France Mobilités, l'autorité organisatrice des transports en Île-de-France, à l'issue d'un appel d'offres. L'entretien des voies et des tunnels de l'ensemble de la ligne sera assuré par RATP Infrastructures.



Dernière ligne droite pour l'aménagement des gares

Alors que les essais du train se poursuivent, les chantiers des gares entrent dans leur dernière étape. Entre la pose des habillages et l'installation des équipements dédiés aux usagers, les gares de la ligne se dévoilent, tandis qu'à l'intérieur les espaces voyageurs se dessinent.

C'est l'un des signes les plus visibles que les travaux sont rentrés dans leur dernière phase : dans toutes les gares de la ligne, la pose des habillages sur les murs intérieurs et extérieurs bat son plein. Inox, verre, poly miroir, carrelage en céramique... Les compagnons s'affairent pour donner à chaque gare sa propre identité et l'intégrer au mieux dans son environnement urbain. Des travaux minutieux pour tenir l'ambition de durabilité et d'écoconception des bâtiments. Les gares du Grand Paris Express reposent ainsi sur les mêmes principes de construction : matériaux résistants, préférence donnée à la lumière naturelle, optimisation des volumes et de la matière, recherche d'économies d'énergie...

Les gares partagent aussi les composantes identitaires du nouveau métro : signalétique, points d'accueil, bornes de billettique, mobilier... Des éléments que les équipes installent en ce moment dans les halls, les niveaux intermédiaires et sur les quais. Le sol, qui sera également commun à toutes les gares, finit d'être posé à tous les niveaux.

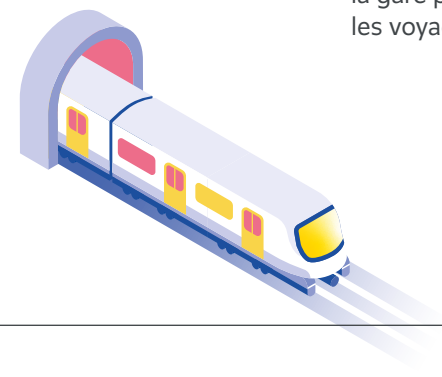
Les compagnons s'occupent également d'installer les systèmes essentiels au bon fonctionnement du futur métro. Cela va des caméras de surveillance aux antennes radio en passant par les systèmes de détection incendie.

À venir : des tests pour tous les équipements

Progressivement, les gares sont prêtes à passer à la phase d'essais, préalable indispensable avant la mise en service. Cette étape a démarré à l'est de la ligne et nécessitera encore un an de vérifications et de réglages pour garantir le fonctionnement optimal du métro. L'ensemble des installations dans les gares sont vérifiées : ventilation, caméras, contrôle des billets, portes automatiques, ascenseurs, escaliers mécaniques... Le pilotage des essais se déroule sous l'autorité du poste de commandement centralisé (PCC) auquel tous les éléments sont raccordés. Véritable cerveau de la ligne, il assurera en temps réel la gestion complète du trafic et du fonctionnement des gares.

Pour finir : la commission de sécurité

Dernier passage réglementaire : la commission de sécurité. Avant l'ouverture, chaque gare devra obtenir un avis favorable validant la conformité des installations. Dispositifs de détection incendie, issues de secours, signalétique, conditions d'accueil du public et notamment des personnes handicapées, etc. Tout sera scruté dans chaque gare par cette commission où siègent des représentants de la ville, de la préfecture, de la préfecture de police, des sapeurs-pompiers... Une fois l'avis favorable délivré, la gare pourra ouvrir et accueillir les voyageurs.



Les gares révèlent leur personnalité

Les équipes achèvent la pose des revêtements des futures gares. Une ambiance différente se dessine pour chacune. Comme à Issy où les voyageurs découvriront la spectaculaire nef centrale conçue par Jérôme Brunet, recouverte de plus de 680 lames de verre reflétant la lumière dans toutes les directions. À Clamart, dans la gare imaginée par Philippe Gazeau, c'est un autre jeu de lumière qui prend vie grâce à des plaques métalliques alternant finition mate et brillante.



Gare Clamart



À l'extérieur, chaque gare affiche aussi sa singularité, avec le souci de s'intégrer au paysage urbain. À Arcueil-Cachan, la façade signée Jean-Pierre Vaysse est déjà recouverte de son carrelage en céramique.



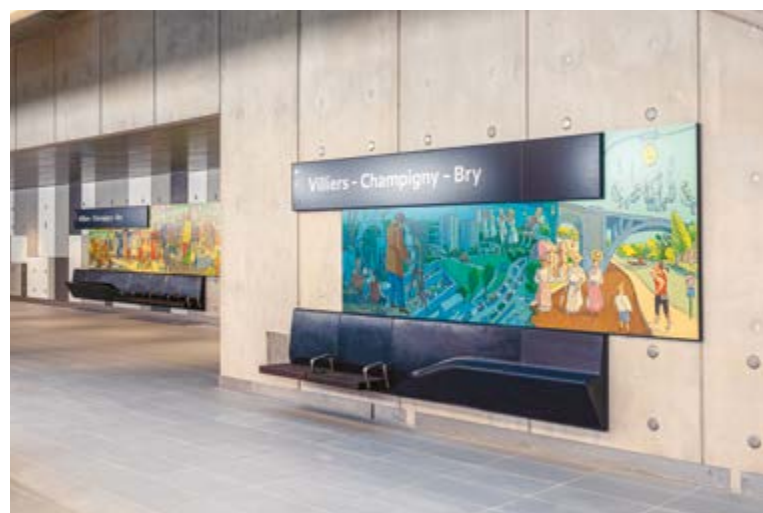
Mobilier et signalétique se déploient

Signalétique, mobilier, éclairage... Tous ces éléments dédiés au confort des voyageurs et communs à toutes les gares du Grand Paris Express ont été imaginés par les designers Patrick Jouin et Ruedi Baur, avec la volonté d'allier esthétique et fonctionnalité. En cours d'installation, ils contribueront non seulement à l'identité des gares, mais en feront aussi des lieux de vie accueillants et adaptés à tous. Grâce à un travail mené avec des associations représentatives de tous les types de handicap, la ligne sera entièrement accessible, de l'arrivée dans la gare jusqu'à l'intérieur des rames.



Les zones d'accueil prennent forme

L'installation des points d'accueil, lieu de contact entre les voyageurs et le personnel d'exploitation, se poursuit dans chaque gare, 8 sont d'ores et déjà finalisés, de même pour la pose des 34 distributeurs automatiques de titres de transport et des 111 bornes de rechargement tout au long de la ligne. Après cet espace d'accueil, l'accès aux niveaux inférieurs sera délimité par 69 lignes de contrôle, également en cours d'installation. Un passage élargi est systématiquement prévu pour les voyageurs avec valise, poussette ou en fauteuil roulant.



L'art investit les gares

Dans un musée, on parlerait d'accrochage des œuvres. C'est ce qui se déroule en ce moment dans les gares. En plus d'une création en « tandem » entre un artiste et un architecte (lire page 6 ou 7), chaque quai est en train d'accueillir des fresques d'artistes venus du monde de l'illustration, de la bande dessinée, de l'animation.... Ils ont été invités à travailler en résidence pour s'immerger dans l'identité de chaque territoire. À Villiers-Champigny-Bry par exemple l'illustrateur Ben Katchor veut notamment évoquer avec son œuvre la culture audiovisuelle ancrée à l'histoire de ces villes.

Les gares se connectent

Le Grand Paris Express sera le premier métro entièrement connecté, avec une couverture Wifi et 5G continue, de l'entrée de la gare jusqu'à l'intérieur des trains. Câbles et réseaux de communication sont en cours d'installation. Sur les façades de quai, des écrans dynamiques afficheront en temps réel le temps d'attente entre les métros, ainsi que le taux de remplissage des rames pour permettre aux voyageurs de mieux se répartir. Les gares s'équipent aussi de caméras de surveillance de dernière génération. Reliées au PC sécurité, elles permettront une vigilance constante dans tous les espaces accessibles au public.



GRÉGORY SCHEPARD

Fondateur de Ma Salade à Toit

“Ce projet, c’est une graine que l’on sème pour l’avenir.”



La toiture du Centre d’Exploitation Champigny, d’une surface de 2 ha, accueillera... une exploitation maraîchère ! Rencontre avec Grégory Schepard, fondateur de Ma Salade à Toit, l’entreprise sélectionnée pour mettre en œuvre ce projet original qui va bien au-delà de la production de fruits et légumes.

Comment est née l’idée de Ma Salade à Toit ?

Je ne suis pas le premier à avoir imaginé cultiver sur des toitures, mais j’ai trouvé cette approche très intéressante. Il y a bien sûr l’objectif de ramener l’agriculture en ville, et d’agir en faveur de la transition environnementale, alimentaire et agricole. Malheureusement, il est assez compliqué de cultiver au sol dans un environnement urbain : les terrains sont rares, chers et parfois pollués. Les toits offrent, eux, des surfaces inexploitées, qui peuvent être idéales pour une activité maraîchère. La création de Ma Salade à Toit s’est concrétisée en 2022 à l’occasion d’un appel à projet que nous avons remporté à Noisy-le-Grand.

Qu’est-ce qui vous a séduit dans l’appel à candidature de la Société des grands projets pour le site de Champigny ?

Par rapport à notre ferme de Noisy-le-Grand, ici, la toiture est neuve et vaste, avec une isolation adaptée, et une serre déjà prévue. Nous avons pu nous intégrer dans un lieu pensé dès sa conception pour

être cultivé. La Société des grands projets était à l’écoute de nos besoins, avec des échanges très fructueux. Le site offre aussi un vrai potentiel d’accueil du public, ce qui est essentiel pour nous. Un projet agricole en ville doit être ouvert, visible. Enfin, la proximité avec Noisy-le-Grand, où se trouve notre première ferme, permet de créer des synergies entre les deux sites.

Quels sont les bénéfices d’un tel projet ?

Ils sont multiples. Sur le plan environnemental d’abord : une ferme sur toit devient un îlot de fraîcheur, un refuge pour la biodiversité et un outil de gestion des eaux pluviales.

C’est aussi une production locale, sans transport, ce qui réduit les émissions de CO₂. Sur le plan social, c’est un formidable outil de liens. Les habitants, les scolaires, les salariés des environs viennent participer à des ateliers, des récoltes, des formations. Enfin, sur le plan alimentaire, c’est une manière d’éduquer à une consommation plus saine et locale.

Quelle production espérez-vous atteindre à Champigny ?

C’est difficile à estimer car il existe peu de références comparables. Nous visons entre 15 et 25 tonnes de fruits et légumes par an. Nous avançons prudemment, mais les perspectives sont

prometteuses. Les premières récoltes se feront au second semestre 2026.

Et comment sera organisée la vente ?

Nous proposerons d’abord des ventes de façon ponctuelle, le temps de stabiliser la production. Notre objectif est de mettre en place des paniers réguliers. Une partie des récoltes sera aussi vendue à des commerces locaux, comme le supermarché Leclerc voisin. D’autres produits seront transformés dans notre cuisine de Noisy-le-Grand pour être servis à Champigny lors d’événements ou d’ateliers.

FRISE CHRONOLOGIQUE



Pourquoi cette dimension pédagogique et participative est-elle si importante ?

Si notre seul objectif était de produire, autant aller s’installer en zone rurale où nous aurions plus de place. Notre vocation, c’est de produire dans la ville pour la ville : montrer aux habitants comment travaillent les maraîchers, sensibiliser les citoyens aux défis du monde agricole, et peut-être susciter des vocations. On parle beaucoup de la crise du métier d’agriculteur. Ces fermes urbaines peuvent redonner envie de cultiver, même en milieu dense. Sans oublier l’éducation à l’alimentation des plus jeunes dont je parlais. Nous avons signé pour 12 ans à Champigny. Si des enfants de 6 ans viennent régulièrement dans notre ferme, ils auront 18 ans à la fin de notre concession. Ils auront pu apprendre beaucoup de choses sur une alimentation saine et auront probablement intégré des réflexes pour bien s’alimenter. C’est une graine que l’on sème pour l’avenir.



M 15

SURVOLEZ LA LIGNE

Grand
Paris
express

SUD

EN
UN FLASH



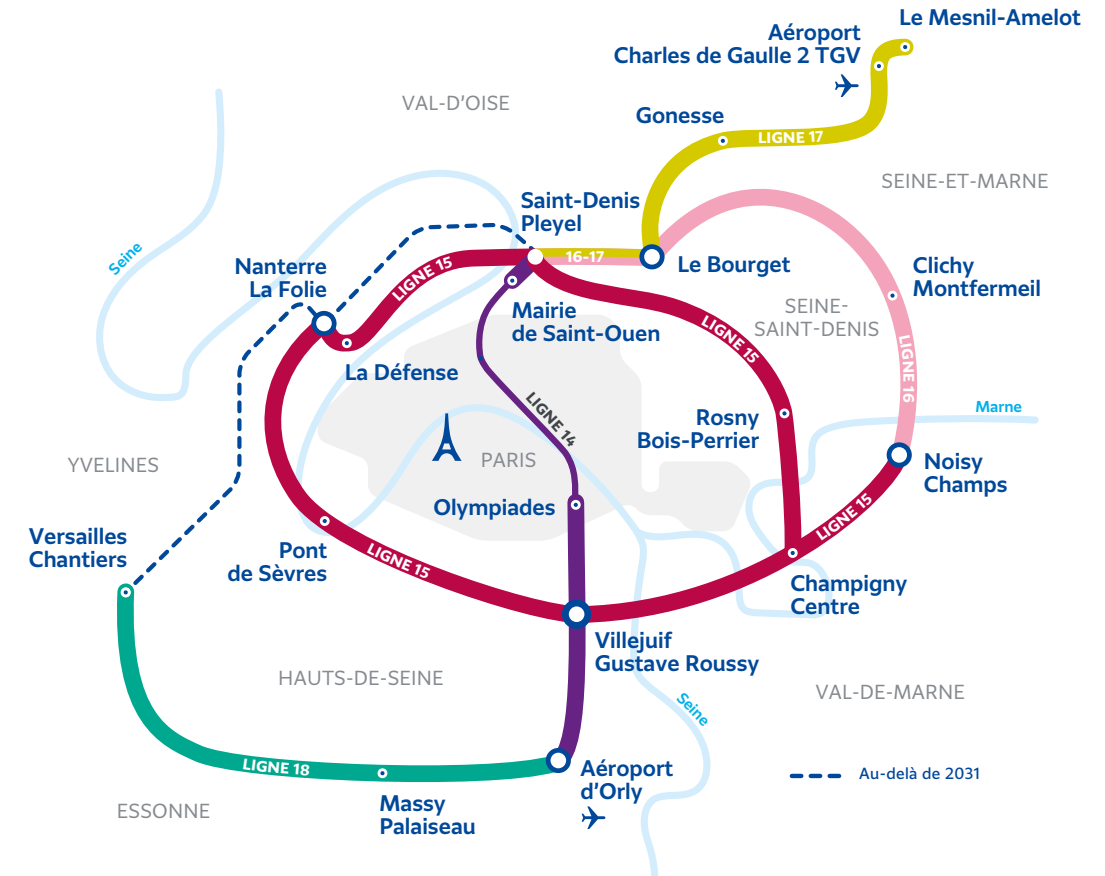
SUR LES AUTRES LIGNES

MAG 15

M 15

Les tunneliers entament leur périple

Le premier tunnelier de la ligne 15 Ouest vient de s'élancer pour un périple de 4,3km. Il est parti de Nanterre La Folie début décembre en direction de l'ouvrage de service Boulevard de la Paix à Courbevoie. À son arrivée, il aura creusé près de 20 % du tracé total du tunnel (22,4 km de long) entre Pont de Sèvres et Saint-Denis Pleyel. Les travaux de génie civil ont, eux, déjà démarré sur presque l'ensemble de la ligne. Du côté de la ligne 15 Est, le tunnelier Marine a commencé à creuser mi-octobre. Parti du puits Agnès à Aubervilliers, il va parcourir 5,5 km pour rejoindre le chantier de l'ouvrage Normandie Niémen à Bobigny à l'automne 2027.



M 16

Tous les rails sont posés

Plus de trois ans après la pose des premiers rails de la ligne 16 et à moins de deux ans de la mise en service du premier tronçon entre Saint-Denis Pleyel et Clichy - Montfermeil, le futur métro vient de franchir une étape majeure : la fin de la pose des voies ferrées.

Après une dernière soudure, tous les rails sont installés sur les 29 km de la ligne reliant Saint-Denis - Pleyel à Noisy Champs, ainsi que sur les 6 km reliant la ligne 16 au Centre d'exploitation Aulnay.



M 18

Les essais dynamiques sont lancés

Les essais dynamiques débutent sur la partie aérienne de la ligne 18, entre les gares Massy - Palaiseau et Christ de Saclay. Entre Palaiseau et Saclay, la ligne 18 sera aérienne puisqu'elle circulera sur un viaduc de 6,7 km. Ces essais vont permettre de tester, pour chaque rame, l'accélération, le freinage, les automatismes de conduite ainsi que leur comportement

à différentes vitesses. Ils se déroulent d'abord en mode manuel, puis automatique, avec une seule rame puis progressivement avec plusieurs. Une fois toutes ces étapes accomplies, place à la marche à blanc : une véritable répétition générale avant l'ouverture au public de ce premier tronçon en 2026.



DERNIERS DÉPARTS POUR LA FABRIQUE DU MÉTRO

Le compte à rebours est lancé : la Fabrique du métro, située à Saint-Ouen-sur-Seine, fermera ses portes à l'été 2026. Il vous reste peu de temps pour réserver en ligne une visite gratuite dans ce lieu unique. La Fabrique du métro a été conçue pour tout savoir sur le Grand Paris Express et explorer les coulisses de ce chantier historique. Un parcours pédagogique et ludique vous fait vivre cette aventure hors norme en vous emmenant des tunnels aux parvis des gares. Vous découvrirez non seulement tous les secrets de fabrication de cette infrastructure monumentale, mais vous pourrez aussi expérimenter ses équipements en avant-première : arpenter une portion de quai de 25 mètres de long, essayer le mobilier ou encore pénétrer dans une rame grandeur nature. Vous constaterez le changement de génération qui va s'opérer ! Très complète, l'immersion d'1h30 a déjà séduit plus de 100 000 visiteurs, petits et grands.

Nouvel espace d'expo sur les essais

Pour ses derniers mois d'ouverture, la Fabrique du Métro s'enrichit d'une nouvelle exposition présentant une étape souvent méconnue du public et pourtant cruciale : la phase des essais. Vous serez plongé dans ces moments décisifs où tous les équipements, les infrastructures et les rames sont testés.

Réservation : grandparisexpress.fr/fabrique-du-metro/visiter



PREMIÈRE PLANTATION D'ARBRES SUR L'OUVRAGE BARBUSSE

Début novembre, la première plantation d'arbre a eu lieu sur l'ouvrage de service implanté au cœur du parc Henri Barbusse à Issy-les-Moulineaux.

Une étape importante qui marque le début de la phase d'aménagement en surface. Sous terre, à l'intérieur de l'ouvrage, tout est en place, il ne reste qu'à tester les équipements. Il s'agit maintenant de redonner toute sa quiétude et son charme à ce parc affectionné par les Isséennes et Isséens depuis son ouverture en 1936. La partie émergente de l'ouvrage a ainsi été dessinée pour s'implanter harmonieusement dans les flancs du parc. Sa terrasse sera accessible au public et permettra d'admirer le bassin parisien. Élus locaux et riverains étaient présents pour célébrer cette première plantation et visiter l'ouvrage.

Près de **300** concerts dans la Grande Seine depuis 2017



5 min à pied de Pont de Sèvres

LA SEINE MUSICALE PLUS ACCESSIBLE QUE JAMAIS

Symbole du renouveau de l'île Seguin, la Seine Musicale attire depuis 2017 un public venu de toute l'Île-de-France, et même de bien au-delà, pour profiter de ses concerts, festivals et spectacles. Ce joyau culturel vient de gagner en accessibilité grâce à l'ouverture d'une passerelle piétonne entre la pointe de l'île et la future gare Pont de Sèvres.

Sans attendre l'arrivée de la ligne 15 Sud, cette nouvelle liaison, réalisée par la Société des grands projets, permet dès maintenant de se rendre plus facilement à la Seine Musicale. De quoi contribuer encore au rayonnement de ce projet né en 2005 suite au démantèlement de l'emblématique usine Renault sur l'île Seguin. Les Hauts-de-Seine font alors le pari d'un équipement culturel de très haut niveau, porté par un bâtiment à l'architecture originale et élégante.

Pari gagné : la Seine Musicale est aujourd'hui l'un des grands pôles culturels du Grand Paris. Dotée de deux salles spectaculaires — la Grande Seine (jusqu'à 6 800 places) et l'auditorium Patrick Devedjian (1150 places) —, elle a déjà accueilli plus de 1,2 million de spectateurs, venus applaudir des artistes de tous horizons, du classique à la pop en concert ou lors du festival Chorus des Hauts-de-Seine.

La Grande Seine, l'une des plus grande scènes de France, permet les scénographies les plus surprenantes : patinoire pour Holiday on Ice, écuries et piste équestre de plus de 900 m² pour Bartabas et ses chevaux, ring de boxe pour le champion français Tony Yoka, etc. Autant d'événements qui sont désormais à 5 minutes à pied de Pont de Sèvres. Avant d'être encore plus proches de toute l'Île-de-France lors de l'ouverture de la ligne 15 Sud.

la Fabrique
du métro

Grand Paris
express

piloté par
Société des Grands Projets

Le Métropolitaupe

**Viens vivre une
aventure magique
avec Milo et Lina !**

**Une visite participative contée et
gratuite pour toute la famille pour
devenir incollable sur la construction
du futur métro.**

Pour les enfants de 3 à 7 ans
accompagnés de leur parent

Réservation nécessaire



grandparisexpress.fr



**Fermeture
de la Fabrique du métro
le 3 juillet 2026.
Venez-vite !**